

T.C.
GEBZE KAYMAKAMLIĐI
İBN-İ SİNA MESLEKİ VE
TEKNİK ANADOLU LİSESİ



2024 - 2028
STRATEJİK
PLANI

~ 1 ~



**UYUYAN MİLLETLER YA ÖLÜR,
YA DA KÖLE OLARAK UYANIR..!**

Mustafa Kemal Atatürk

İSTİKLAL MARŞI



Korkma, sönmez bu şafaklarda yüzen al sancak;
Sönmeden yurdumun üstünde tüten en son ocak.
O benim milletimin yıldızıdır, parlayacak;
O benimdir, o benim milletimindir ancak.

Çatma, kurban olayım, çehreni ey nazlı hilal!
Kahraman ırkıma bir gül! Ne bu şiddet, bu celal?
Sana olmaz dökülen kanlarımız sonra helal...
Hakkıdır, hakk'a tapan, milletimin istiklal!

Ben ezelden beridir hür yaşadım, hür yaşarım.
Hangi çılgın bana zincir vuracakmış şaşarım!
Kükremiş sel gibiyim, bendimi çiğner, aşarım.
Yırtarım dağları, enginlere sığam, taşarım...

Garbın afakını sarmışsa çelik zırhlı duvar,
Benim iman dolu göğsüm gibi serhaddim var.
Ulusun, korkma! Nasıl böyle bir imanı boğar,
'Medeniyet!' dediğin tek dişi kalmış canavar?

Arkadaş Yurduma alçakları uğatma, sakın.
Siper et gövdeni, dursun bu hayasızca akın.
Doğacaktır sana va'dettiği günler hakk'ın...
Kim bilir, belki yarın, belki yarından da yakın.

Bastığın yerleri 'toprak!' diyerek geçme, tanı:
Düşün altında binlerce kefensiz yatanı.
Sen şehit oğlusun, incitme, yazıktır, atanı:
Verme, dünyaları alsan da, bu cennet vatanı.

Kim bu cennet vatanın uğruna olmaz ki feda?
Şüheda fışkıracak toprağı sıksan, şüheda!
Canı, cananı, bütün varımı alsın da hüda,
Etmesin tek vatanımdan beni dünyada cüda.

Ruhumun senden, ilahi, şudur ancak emeli:
Değmesin mabedimin göğsüne namahrem eli.
Bu ezanlar-ki şahadetleri dinin temeli,
Ebedi yurdumun üstünde benim inlemeli.

O zaman vecd ile bin secde eder -varsa- taşım,
Her cerihamdan, ilahi, boşanıp kanlı yaşım,
Fışkırır ruh-i mücerred gibi yerden naşım;
O zaman yükselerek arşa değer belki başım.

Dalgalan sen de şafaklar gibi ey şanlı hilal!
Olsun artık dökülen kanlarımın hepsi helal.
Ebediyen sana yok, ırkıma yok izmihlal:
Hakkıdır, hür yaşamış bayrağımın hürriyet;
Hakkıdır, hakk'a tapan, milletimin istiklal!

Mehmet Akif Ersoy

GENÇLİĞE HİTABE



Ey Türk gençliği!

Birinci vazifen, Türk istiklâlini, Türk Cumhuriyeti'ni, ilelebet muhafaza ve müdafaa etmektir. Mevcudiyetinin ve istikbalinin yegâne temeli budur. Bu temel, senin en kıymetli hazinendir. İstikbalde dahi, seni bu hazineden mahrum etmek isteyenler dahilî ve haricî bedhahların olacaktır. Bir gün, istiklâl ve Cumhuriyet'i müdafaa mecburiyetine düşersen, vazifeye atılmak için, içinde bulunacağın vaziyetin imkân ve şerâitini düşünmeyeceksin! Bu imkân ve şerâit, çok namüsaî bir mahiyette tezahür edebilir. İstiklâl ve Cumhuriyetine kastedecek düşmanlar, bütün dünyada emsali görülmemiş bir galibiyetin mümessili olabilirler. Cebren ve hile ile aziz vatanın bütün kaleleri zaptedilmiş, bütün tersanelerine girilmiş, bütün orduları dağıtılmış ve memleketin her köşesi bilfiil işgal edilmiş olabilir. Bütün bu şerâitten daha elîm ve daha vahim olmak üzere, memleketin dahilinde, iktidara sahip olanlar gaflet ve dalâlet ve hattâ hıyanet içinde bulunabilirler. Hattâ bu iktidar sahipleri, şahsî menfaatlerini, müstevlîlerin siyasi emelleriyle tevhid edebilirler. Millet, fakr-ü zaruret içinde harap ve bîtap düşmüş olabilir.

Ey Türk istikbalinin evlâdı! İşte, bu ahval ve şerâit içinde dahi vazifen, Türk istiklâl ve Cumhuriyetini kurtarmaktır!

Muhtaç olduğun kudret, damarlarındaki asil kanda mevcuttur!

Gazi Mustafa Kemâl ATATÜRK

20 Ekim 1927

Okul/Kurum Bilgileri

İli: KOCAELİ		İlçesi: GEBZE	
Adres:	BARIŞ MAHALLESİ 1806. SOKAK NO:68	Coğrafi Konum (link)	http://gebzeibnisina.meb.k12.tr/tema/harita.php
Telefon Numarası:	0 262 644 62 35	Faks Numarası:	0 262 644 62 36
e- Posta Adresi:	963199@meb.k12.tr	Web sayfası adresi:	gebzeibnisina.meb.k12.tr
Kurum Kodu:	963199	Öğretim Şekli:	Tam Gün

SUNUŞ

Uzun vadeli ve geleceęe dönük bir bakış açısıyla; Okulumuzun bulunduęu nokta ile ulaşmayı arzu ettięi durum arasındaki yol haritasını belirleyen, okulumuzun temel amaçlarını, hedeflerini ve bunlara ulaşmasını mümkün kılacak faaliyetlerle başarı göstergelerinin belirlenmesini sağlayan Stratejik Planımız hazırlanmıştır. Bu planlamayla genelde; kurumsal işleyişteki takip, düzen ve analiz yeteneğini artırarak verimlilik, şeffaflık, katılımçılık, farkındalık ve iyileştirme sağlamak, özelde ise daha kısa vadeli olan kaynak tahsisi ve gündelik işleri yürütme faaliyetlerine de rehberlik etmek amaçlanmıştır.

Okulumuz tüm çalışanları ile birlikte 2024 – 2028 dönemi içerisinde insan, bilgi ve mali kaynaklarının verimini artırarak Eğitim-Öğretim faaliyetlerindeki gücünü, kapasitesini geliştirmeyi ve kalitesini sürekli iyileştirmeyi hedef edinmiş olup, belirledięi vizyon ve misyona bir adım daha yaklaşabilmenin heyecanı içerisinde. Bu bağlamda Okulumuzu daha etkili, verimli ve çağdaş bir yapılanma sürecine çekmek, öğrencilerimize bilgi toplumunun gereęi olan tüm davranışları kazandırmak yolunda İbn-i Sina Mesleki ve Teknik Anadolu Lisesi çalışanlarının üstün başarılar kaydedeceęi inancındayım.

Öner KARAÇİN

İbn-i Sina Mesleki ve Teknik Anadolu Lisesi Müdürü

İÇİNDEKİLER

SUNUŞ	6
1. GİRİŞ VE STRATEJİK PLANIN HAZIRLIK SÜRECİ	8
1.1 Strateji Geliştirme Kurulu ve Stratejik Plan Ekibi.....	9
1.2 Planlama Süreci.....	10
2. DURUM ANALİZİ	11-12
2.1 Kurumsal Tarihçe	13
2.2 Uygulanmakta Olan Stratejik Planın Değerlendirilmesi	14
2.3 Mevzuat Analizi	14
2.4 Üst Politika Belgeleri Analizi	15
2.5 Faaliyet Alanları ile Ürün/Hizmetlerin Belirlenmesi	16-17
2.6 Paydaş Analizi	18-19-20-21-22-23
2.7 Kuruluş İçi Analiz.....	24
2.7.1 Teşkilat Şeması	24
2.7.2 İnsan Kaynakları	25-26-27-28-29
2.7.3 Teknolojik Düzey.....	30
2.7.4 Mali Kaynaklar	31-32
2.7.5 İstatistik Veriler	33-34-35
2.8 Çevre Analizi (PESTLE)	36-37
2.9 Güçlü ve Zayıf Yönler ile Fırsatlar ve Tehditler (GZFT) Analizi	38-39
2.10 Tespit ve İhtiyaçların Belirlenmesi	39
3. GELECEĞE BAKIŞ	40
3.1 Misyon	41
3.2 Vizyon	41
3.3 Temel Değerler	41
3.4 Amaç, Hedef ve Performans Göstergesi ile Stratejiler	42-43-44-45-46-47-48-49-50
4. MALİYETLENDİRME	51-52
5. İZLEME VE DEĞERLENDİRME	53-54
EKLER:	55

1. BÖLÜM

STRATEJİK PLAN

GİRİŞ VE PLAN

HAZIRLIK

SÜRECİ

1. GİRİŞ ve PLAN HAZIRLIK SÜRECİ

1.1 Strateji Geliştirme Kurulu ve Stratejik Plan Ekibi

STRATEJİ GELİŞTİRME KURULU		
SIRA NO	ADI SOYADI	GÖREVİ
1	ÖNER KARAÇIN	OKUL MÜDÜRÜ
2	FATOŞ ÖZDEMİR	MÜDÜR YARDIMCISI
3	MERAL DOĞAN	SAĞLIK HİZMETLERİ ATÖLYE ŞEFİ
4	ŞAHİNAZ GENÇ	OKUL AİLE BİRLİĞİ BAŞKANI
5	HATİCE YILDIRIM	OKUL AİLE BİRLİĞİ YÖNETİM KURULU ÜYESİ
STRATEJİK PLANLAMA EKİBİ		
SIRA NO	ADI SOYADI	GÖREVİ
1	HÜSEYİN BARDAKCI	MÜDÜR YARDIMCISI
2	NİSA ÖZKAN	MATEMATİK ÖĞRETMENİ
3	AYGÜL HAKLI	TARİH ÖĞRETMENİ
4	BÜŞRA ARSLAN	REHBER ÖĞRETMEN
5	YILDIZ YUNCA	SAĞLIK HİZMETLERİ ALAN ŞEFİ

1.2 Planlama Süreci

Bilginin hızla yayıldığı dünyamızda bilginin dağıtıcısı ve yorumlayıcısı olan okullar, hayati bir önem arz etmektedir. Okullar, toplumların kültürel zenginliklerini yaşatması ve çağın gelişmelerine yön vermesi bakımından stratejik öneme sahip kurumların başında gelmektedir. Bu nedenle okulların işlevlerini verimli bir şekilde yerine getirmesinde önemli olabilecek faktörlerden biri de okullarda hazırlanan stratejik planlardır. Son yıllarda stratejik planlar, hızlı değişim ve bunun getirdiği sorunlara çözüm üretme sürecinde sıklıkla kullanılmaktadır. Stratejik planlamanın eğitime uygulanması çabalarının geleneksel planlamaya alternatif olarak çıktığı görülmektedir.

Bir kurumun değişen teknolojik şartlara ve toplum koşullarına bağlı olarak geleceğe emin adımlarla yürüyebilmesi ve hedeflerine tutunabilmesi için stratejik planlama yapması gerekliliği artmış bulunmaktadır. Okulumuzun; stratejik plan çerçevesinde, etkili liderlik uygulamaları ve süreç değerlendirmeleri yaparak mevcut şartlarla en iyiye nasıl gidebileceği ile ilgili çalışmalar yapılmıştır.

Okulumuz, stratejik planlama ile “gelecekte ne yapacağın” belirlemiş olacaktır. Bu özellikleri ile stratejik plan, yapılacak çalışmalara yön verecek ve önceliklerin tespitine yardımcı olacaktır.

Stratejik planlama uzun süreli olması, amaç ve işlevler için farklı veriler sunması, uzun vadede ulaşmaya çalışılacak hedefleri ve olası sonuçları kapsamı bakımından diğer planlardan üstünlük arz etmektedir. Eğitimde stratejik planlama, eğitim sistemi/okul ve çevresi arasındaki ilişkileri çözümleyerek yön ve amaçların belirlenmesi, kurumun yenileştirilerek etkinlik ve eylem planlarının yapılması ve bu doğrultuda eğitimsel kaynakların yeniden sağlanmasıdır.

Stratejik planlamayla, gelişen ve değişen dünya şartlarında bulunmamız gereken rotayı çizmiş oluyoruz. Bundan sonraki aşama, hazırlanan stratejik plan doğrultusunda kendimizi geliştirmemiz ve teknoloji sayesinde de gelişen dünyayı takip ederek gerektiğinde küçük değişikliklerle hedeflerimizden şaşmadan stratejik planımızı yeniden düzenlemek ve geleceğe emin adımlarla ilerlemektir.

2024-2028 dönemi stratejik plan hazırlanması süreci Üst Kurul ve Stratejik Plan Ekibinin oluşturulması ile başlamıştır. Ekip tarafından oluşturulan çalışma takvimi kapsamında ilk aşamada durum analizi çalışmaları yapılmış ve durum analizi aşamasında paydaşlarımızın plan sürecine aktif katılımını sağlamak üzere paydaş anketi, toplantı ve görüşmeler yapılmıştır.

2. BÖLÜM

DURUM ANALİZİ

2. DURUM ANALİZİ

Stratejik planlama sürecinin ilk adımı olan durum analizi, okulumuzun/kurumumuzun “neredeyiz?” sorusuna cevap vermektedir. Okulumuzun/kurumumuzun geleceğe yönelik amaç, hedef ve stratejiler geliştirebilmesi için öncelikle mevcut durumda hangi kaynaklara sahip olduğu ya da hangi yönlerinin eksik olduğu ayrıca, okulumuzun/kurumumuzun kontrolü dışındaki olumlu ya da olumsuz gelişmelerin neler olduğu değerlendirilmiştir. Dolayısıyla bu analiz, okulumuzun/kurumumuzun kendisini ve çevresini daha iyi tanımasına yardımcı olacak ve stratejik planın sonraki aşamalarından daha sağlıklı sonuçlar elde edilmesini sağlayacaktır.

Durum analizi bölümünde, aşağıdaki hususlarla ilgili analiz ve değerlendirmeler yapılmıştır.

- *Kurumsal Tarihçe*
- *Uygulanmakta Olan Planın Değerlendirilmesi*
- *Mevzuat Analizi*
- *Üst Politika Belgelerinin Analizi*
- *Faaliyet Alanları İle Ürün Ve Hizmetlerin Belirlenmesi*
- *Paydaş Analizi*
- *Kuruluş İçi Analiz*
- *Teşkilat Şeması*
- *İnsan Kaynakları*
- *Teknolojik Düzey*
- *İstatistik Veriler*
- *Çevre Analizi (Pestle)*
- *Güçlü Ve Zayıf Yönler İle Fırsatlar ve Tehditler (GZFT) Analizi*
- *Tespit Ve İhtiyaçların Belirlenmesi*

2.1 Kurumsal Tarihçe

Okulumuz İbn-i Sina Mesleki ve Teknik Anadolu Lisesi, Çayırova'da bulunan Milli Eğitim Bakanlığı'na bağlı Fevzi Çakmak Lisesinin 1.katında 1993 yılında Sağlık Bakanlığına bağlı olarak Çevre Sağlığı Teknisyeniği ve Hemşirelik bölümleriyle Gebze Sağlık Meslek Lisesi adı altında eğitim-öğretime başlamıştır.

1996–1997 Eğitim Öğretim Yılında Çevre Sağlığı Teknisyeniği Bölümünden 23, Hemşirelik bölümünden 53 olmak üzere toplamda 78 öğrenci okulumuzun ilk mezunları olmuştur. Okulumuz 2003–2004 Eğitim-Öğretim dönemine kadar Fevzi Çakmak Lisesi'nde hizmet vermeye devam etmiştir. 2003–2004 eğitim öğretim yılında Barış Mahallesi 1806. Sokak No:68 adresindeki toplam alanı 10.850 m2 olan şehir gürültüsünden uzak kendi binasına taşınmıştır.

Okulumuz Gebze Sağlık Meslek Lisesi ismiyle Sağlık Bakanlığına bağlı Eğitim-Öğretim veren bir okul iken 2004–2005 Eğitim-Öğretim yılında Milli Eğitim Bakanlığı ve Sağlık Bakanlığı arasında yapılan protokolle Milli Eğitim Bakanlığı'na devredilmiştir

2005 – 2014 yılları arasında Okulumuz Çevre Sağlığı Teknisyeniği, Hemşirelik, Laboratuvar Teknisyeniği, Anestezi Teknisyeniği, Acil Tıp Teknisyeniği gibi alanlarda çok sayıda öğrenci yetiştirerek bu alanlarda verdiği mezun öğrencilerle sağlık sektöründe önemli bir istihdam gücü yaratmıştır. Ancak Laboratuvar Teknisyeniği, Anestezi Teknisyeniği, Çevre Sağlığı Teknisyeniği, Hemşirelik ve Acil Tıp Teknisyeniği gibi alan ve bölümler Milli Eğitim Bakanlığınca 2014/2015 eğitim öğretim yılı itibariyle kapatılarak tüm alanlar sağlık hizmetleri alanı olarak tek çatı altında toplanmıştır.

2014–2015 eğitim öğretim yılından itibaren İbn-i Sina Mesleki ve Teknik Anadolu Lisesi adıyla eğitim-öğretim hizmeti vermeye başlayan okulumuzun Anadolu Meslek Programı - Sağlık Hizmetleri Alanında içinde bulunduğumuz dönem itibariyle 507 öğrenci eğitim görmektedir. Öğrencilerimiz 9. Sınıfın sonunda Sağlık Hizmetleri Alanına yerleştirilmekte ve 10. Sınıfta Hemşire yardımcılığı, sağlık bakım teknisyeniği ve ebe yardımcılığı dallarında eğitim öğretimlerine devam etmektedirler. 12. Sınıf düzeyindeki öğrencilerimiz ilçemiz Fatih Devlet Hastanesi ile imzalanan protokoller gereği Mesleki Eğitim yapmaktadır. Okulumuz Öğretmen kadrosu ise 3'ü idareci toplam 31 öğretmenden oluşmaktadır. Okulumuz Gebze'nin en başarılı ve disiplinli okullarından biri olarak üstlendiği misyonun gerekliliklerini yerine getirebilmek ve daha iyiye doğru gitmek için tüm personeliyle yoğun bir çaba sarf etmektedir.

Okulumuz temiz okul, sağlıklı okul kapsamında Sağlık Bakanlığı ve Milli Eğitim Bakanlığı'nın yürüttüğü ortak proje kapsamında 2010 – 2012 – 2014 - 2016 ve 2018 yıllarında Beyaz Bayrak ve Beslenme Dostu okul Sertifikası almaya hak kazanmıştır.

2.2 Uygulanmakta Olan Stratejik Planın Değerlendirilmesi

Uygulanmakta olan stratejik planın değerlendirilmesi, planın uygulanmış olan dönemine ilişkin hedef ve göstergeler bazında gerçekleşme düzeyi ile başarı ve başarısızlık nedenlerini içermektedir. Bu çalışmanın amacı; yeni stratejik planda yer alacak amaç, hedef ve performans göstergelerinin doğru bir çerçevede belirlenmesini temin etmektir. Bu çalışma için uygulanmakta olan stratejik planın izleme ve değerlendirme bölümünde detayları verilen stratejik plan izleme ile stratejik plan değerlendirme tablolarından yararlanılmıştır.

Uygulanmakta olan stratejik planın değerlendirilmesi sonucu hedef ve performans göstergelerinde hedeflenen sonuçlara çoğunlukla ulaşıldığı tespit edilmiştir.

Mevcut çevre şartları, riskler ve üst politika belgelerinden gelen sorumluluklar dikkate alındığında söz konusu hedeflerin yeni planda güncelleştirilerek yer alması kararlaştırılmıştır.

2.3 Mevzuat Analizi

Okulumuz İbn-i Sina Mesleki Ve Teknik Anadolu Lisesi tüm iş ve işleyişini;

***5/1/1961 tarihli ve 222 sayılı İlköğretim ve Eğitim Kanunu,**

***14/6/1973 tarihli ve 1739 sayılı Millî Eğitim Temel Kanunu,**

***14/07/1965 tarihli ve 657 sayılı Devlet Memurları Kanunu**

***30/06/2012 tarihli ve 28339 sayılı İş Sağlığı ve Güvenliği Kanunu**

***17/3/1981 tarihli ve 2429 sayılı Ulusal Bayram ve Genel Tatiller Hakkında Kanun,**

*** 5/6/1986 tarihli ve 3308 sayılı Mesleki Eğitim Kanunu,**

***30/5/1997 tarihli ve 573 sayılı Özel Eğitim Hakkında Kanun Hükmünde Kararname,**

*** 8/2/2007 tarihli ve 5580 sayılı Özel Öğretim Kurumları Kanunu,**

***25/8/2011 tarihli ve 652 sayılı Millî Eğitim Bakanlığının Teşkilat ve Görevleri Hakkında Kanun Hükmünde Kararnameye dayanılarak hazırlanan**

"1/7/2015 tarih ve 29403 sayılı Resmi Gazetede yayımlanan Ortaöğretim Kurumları Yönetmeliğine" göre yürütür.

2.4 Üst Politika Belgeleri Analizi

Üst politika belgeleri;

12. Kalkınma Planı

Cumhurbaşkanlığı Programı,

Orta Vadeli Program,

Cumhurbaşkanlığı Yıllık Programı,

Millî Eğitim Bakanlığı Stratejik Planı,

İl Millî Eğitim Müdürlüğü Stratejik Planı,

İlçe Millî Eğitim Müdürlüğü Stratejik Planı

Tablo 2. Üst Politika Belgeleri Analizi Tablosu

Üst Politika Belgesi	İlgili Bölüm/Referans	Verilen Görevler/İhtiyaçlar
1	Millî Eğitim Bakanlığı Stratejik Planı	Mesleki eğitimde kalitenin artırılması
2	Kocaeli İl Millî Eğitim Müdürlüğü Stratejik Planı	Öğrencilerimizin Yüksek Öğretim kurumlarına yerleşme oranının artırılması
3	Gebze İlçe Millî Eğitim Müdürlüğü Stratejik Planı	Öğrencilerimizin devamsızlıklarının azaltılması

2.5 Faaliyet Alanları ile Ürün/Hizmetlerin Belirlenmesi

Tablo 3. Faaliyet Alanlar/Ürün ve Hizmetler Tablosu

Öğrenci kayıt, kabul ve devam işleri	Eğitim hizmetleri
Öğrenci başarısının değerlendirilmesi	Öğretim hizmetleri
Sınav işleri	Toplum hizmetleri
Sınıf geçme işleri	Kulüp çalışmaları
Öğrenim belgesi düzenleme işleri	Diploma
Personel işleri	Sosyal, kültürel ve sportif etkinlikler
Öğrenci davranışlarının değerlendirilmesi	Burs hizmetleri
Öğrenci sağlığı ve güvenliği	Devam Devamsızlık İşleri
Okul çevre ilişkileri	Mesleki Uygulama
Rehberlik Hizmetleri	AB Projeleri
Staj çalışmaları	Mezunlar (öğrenci)

FAALİYET ALANI: EĞİTİM	FAALİYET ALANI: YÖNETİM İŞLERİ
Hizmet–1 Rehberlik Hizmetleri Veli Öğrenci Öğretmen Mesleki Eğitim	Hizmet–1 Öğrenci işleri hizmeti Devam-devamsızlık Sınıf geçme Öğrenci kayıt, kabul işleri Sınav işleri Staj işleri Öğrenim belgesi Mezunlar (Öğrenci) Diploma işlemleri Öğrenci sağlığı ve güvenliği Burslar
Hizmet–2 Sosyal-Kültürel Etkinlikler Geziler Bahar Şenlikleri Turnuvalar	Hizmet–2 Öğretmen işleri hizmeti Derece terfi Hizmet içi eğitim Özlük hakları
Hizmet–3 Spor Etkinlikleri Futsal Voleybol Atletizm	Hizmet–3 Proje Çalışmaları AB Projeleri
FAALİYET ALANI: ÖĞRETİM	FAALİYET ALANI: YÖNETİM İŞLERİ
Hizmet–1 Müfredatın işlenmesi Öğrenci başarı değerlendirilmesi Sınavlar Yüz yüze Eğitim Uygulamalı Mesleki Eğitim Öğrenci davranışı değerlendirilmesi, Kulüp Çalışmaları	Hizmet–4 Kurslar Destekleme ve Yetiştirme Kursları Hizmet-5 Okul Çevre İlişkileri (Dış Paydaşlar)

2.6 Paydaş Analizi

Paydaş analizi kapsamında, öncelikle paydaşlar belirlenerek iç ve dış paydaş olarak tasnif edilmiştir. Katılımcılığı artırmak ve paydaş görüşlerini plana yansıtılabilmek amacıyla anket uygulaması, mülakat ve toplantılardan yararlanılmıştır.

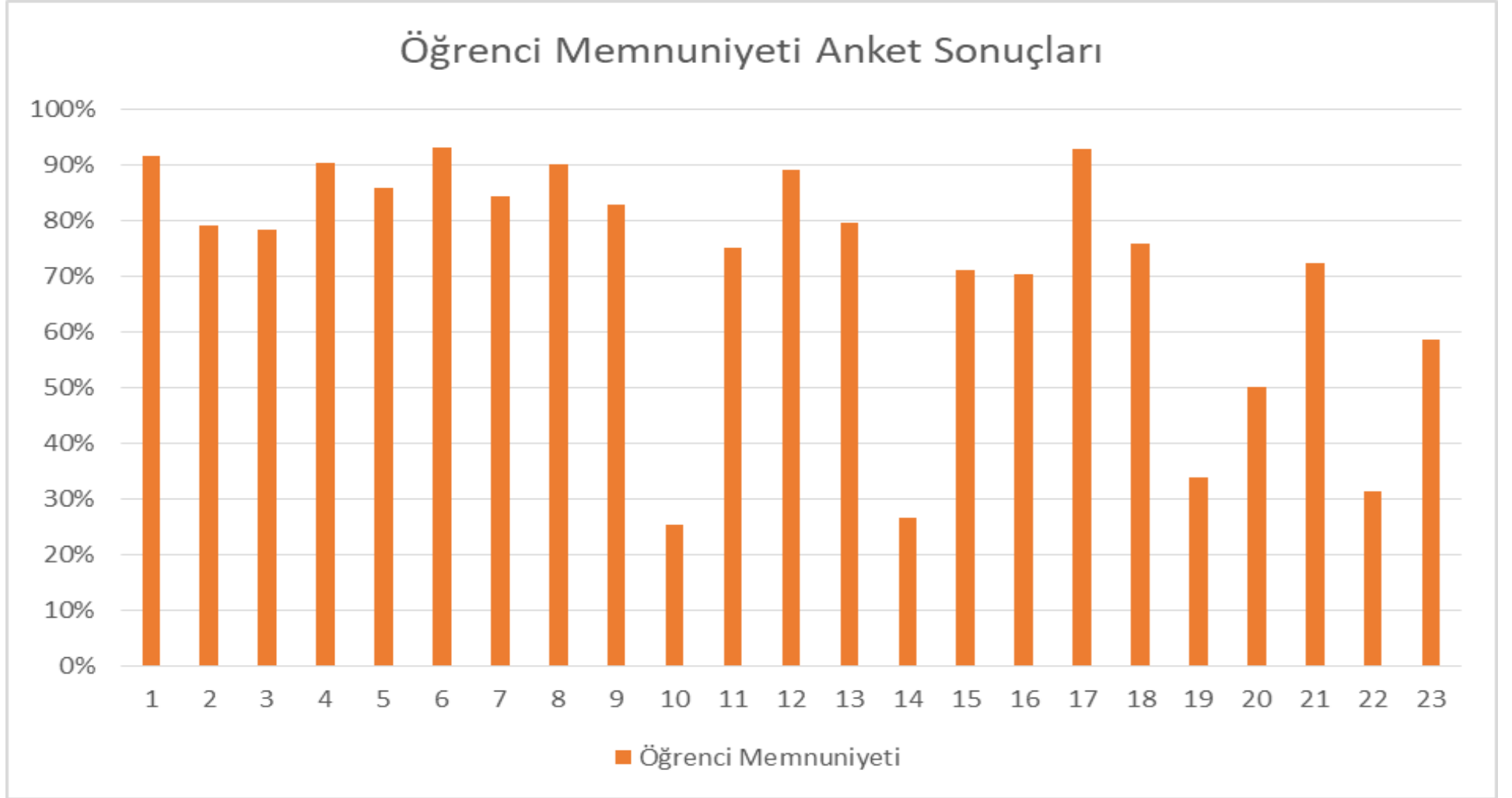
Tablo 4. Paydaş Sınıflandırma ve Önceliklendirme Tablosu

İç Paydaşlar	Dış Paydaşlar
Yöneticiler	İl Milli Eğitim Müdürlüğü
Öğretmenler	İlçe Milli Eğitim Müdürlüğü
Öğrenciler	Milli Eğitim Bakanlığı
Rehberlik Servisi	RAM
Veliler	İl Sağlık Müdürlüğü
Okul Aile Birliği	Kamu Hastaneler Birliği
Hizmetliler	Kamu Hastaneleri
Okul Kantini	Özel Hastaneler
	Mahalle Muhtarı
	Belediye
	Emniyet Müdürlüğü
	Bankalar
	Okul Servisi
	Diğer Okullar
	Sendikalar
	Halk Eğitim Merkezi
	Valilik
	Kaymakamlık

Okulumuzda öğrencilere, velilere ve çalışanlara yönelik olarak memnuniyet anketleri düzenlenmiş böylece paydaşlarımızın kurumumuz hakkındaki görüşleri bilimsel yöntemlerle belirlenmiş ve okulumuzdan beklentileri tespit edilmiştir. Ayrıca okulda rutin olarak düzenlenen Öğretmen Kurulu Toplantılarında ve çeşitli nedenlerle düzenlenen toplantılarda öğretmenlerimizin okul yönetimi ile ilgili görüşleri alınmakta ve okul idaresinden beklentileri belirlenerek değerlendirilmektedir.

Öğrencilerimizin, okul idaresi, öğretmenler, diğer çalışanlar ve genel olarak okul hakkındaki görüşleri, şikâyetleri ve beklentileri alınmakta ve değerlendirilmektedir. Öğrencilerimizin okulumuz hakkındaki görüş, şikâyet ve beklentilerini rahat bir şekilde ifade edebilmeleri için öneri ve şikâyet kutusu yapılmıştır. Okulumuzda yapılan veli toplantılarında ve okulumuzu ziyaret etmeleri esnasında, velilerimizin okulumuz ile ilgili her türlü görüşleri, şikâyetleri ve okulumuzdan beklentileri alınmakta ve değerlendirilmektedir. Paydaş anketlerine ilişkin ortaya çıkan temel sonuçlar şu şekildedir:

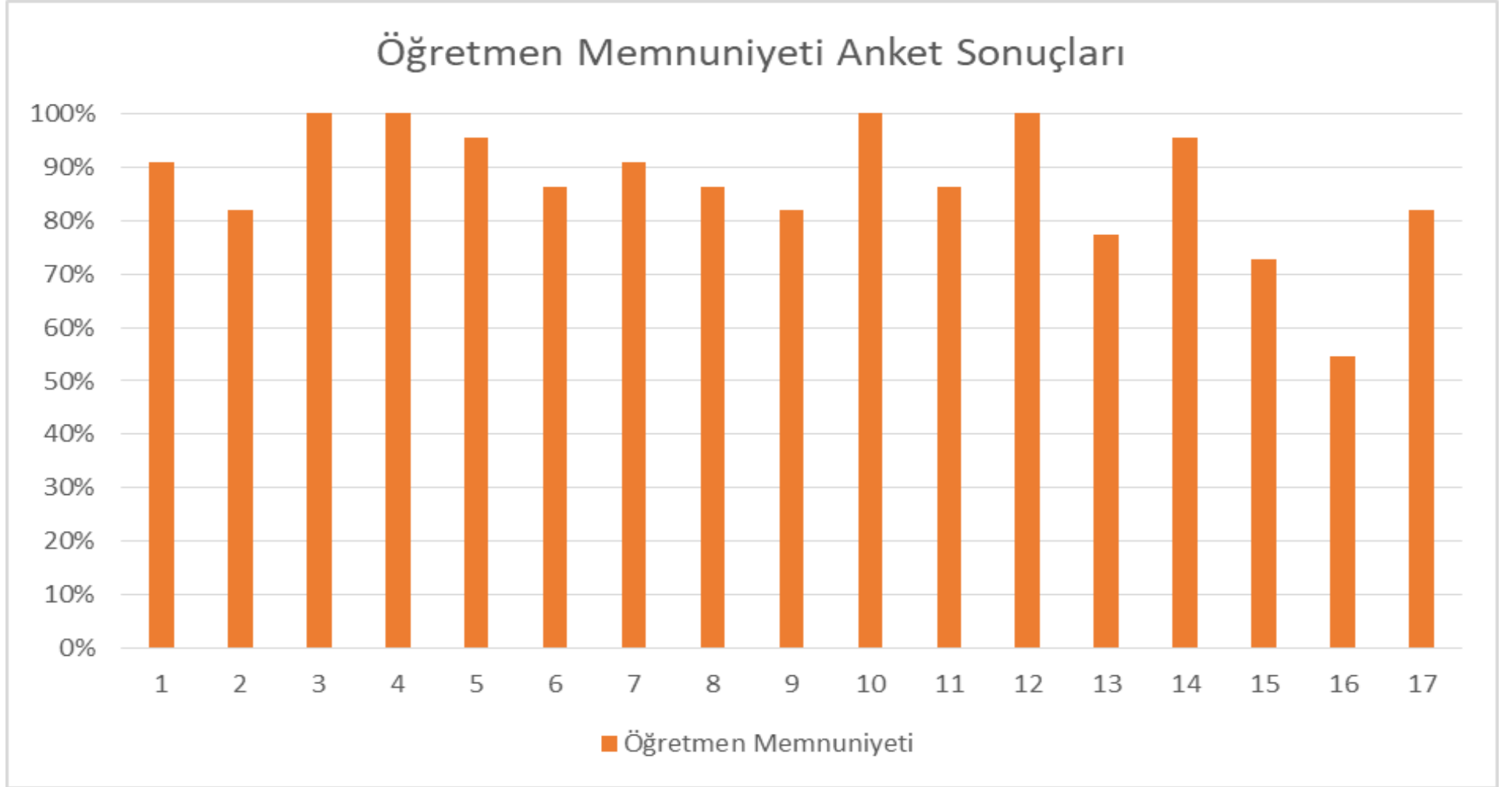
Öğrenci Anketi Sonuçları:



~ 20 ~

GEBZE İBN-İ SİNA MESLEKİ VE TEKNİK ANADOLU LİSESİ 2024/2028 STRATEJİK PLANI

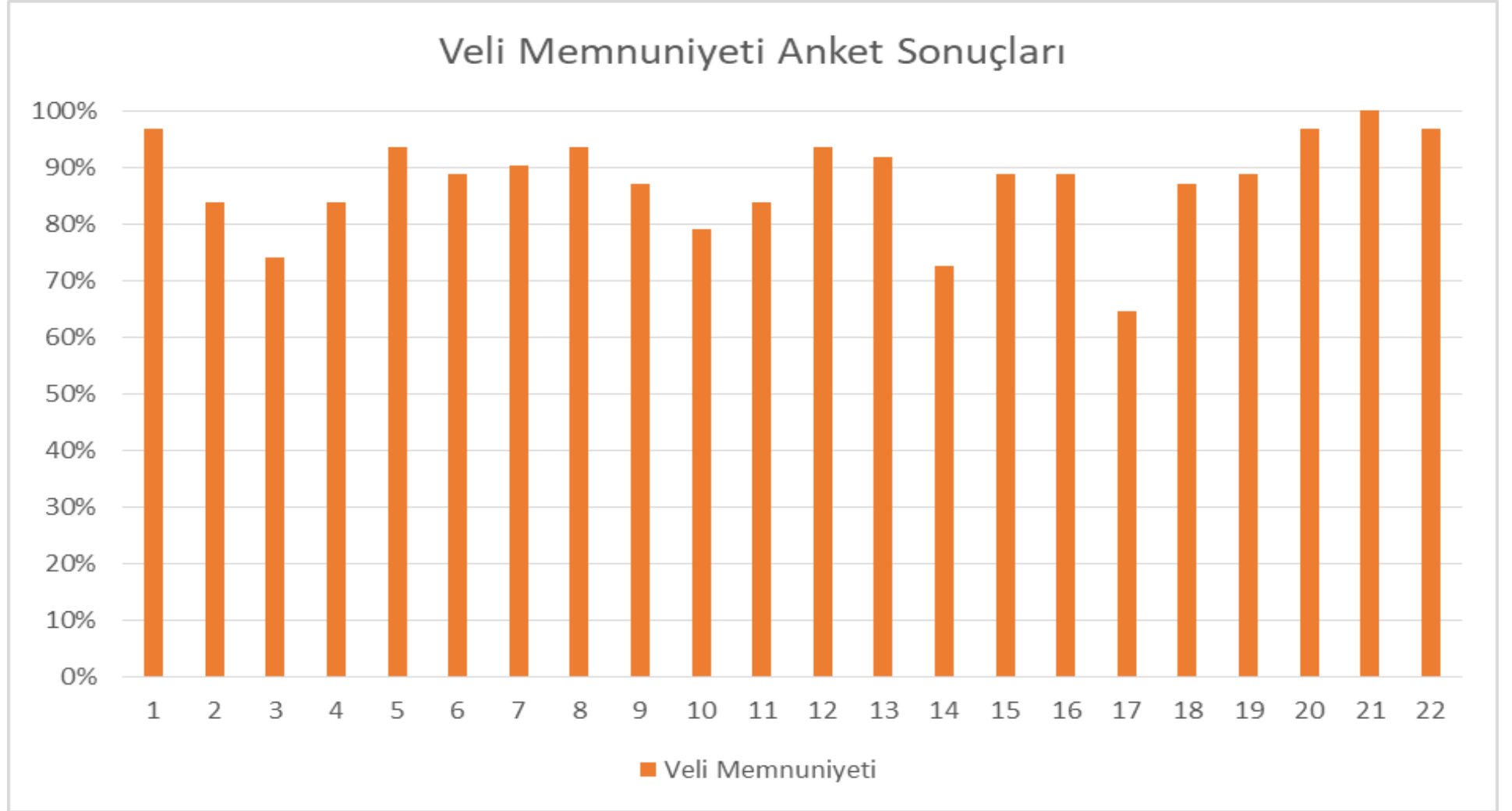
Öğretmen Anketi Sonuçları:



~ 21 ~

GEBZE İBN-İ SİNA MESLEKİ VE TEKNİK ANADOLU LİSESİ 2024/2028 STRATEJİK PLANI

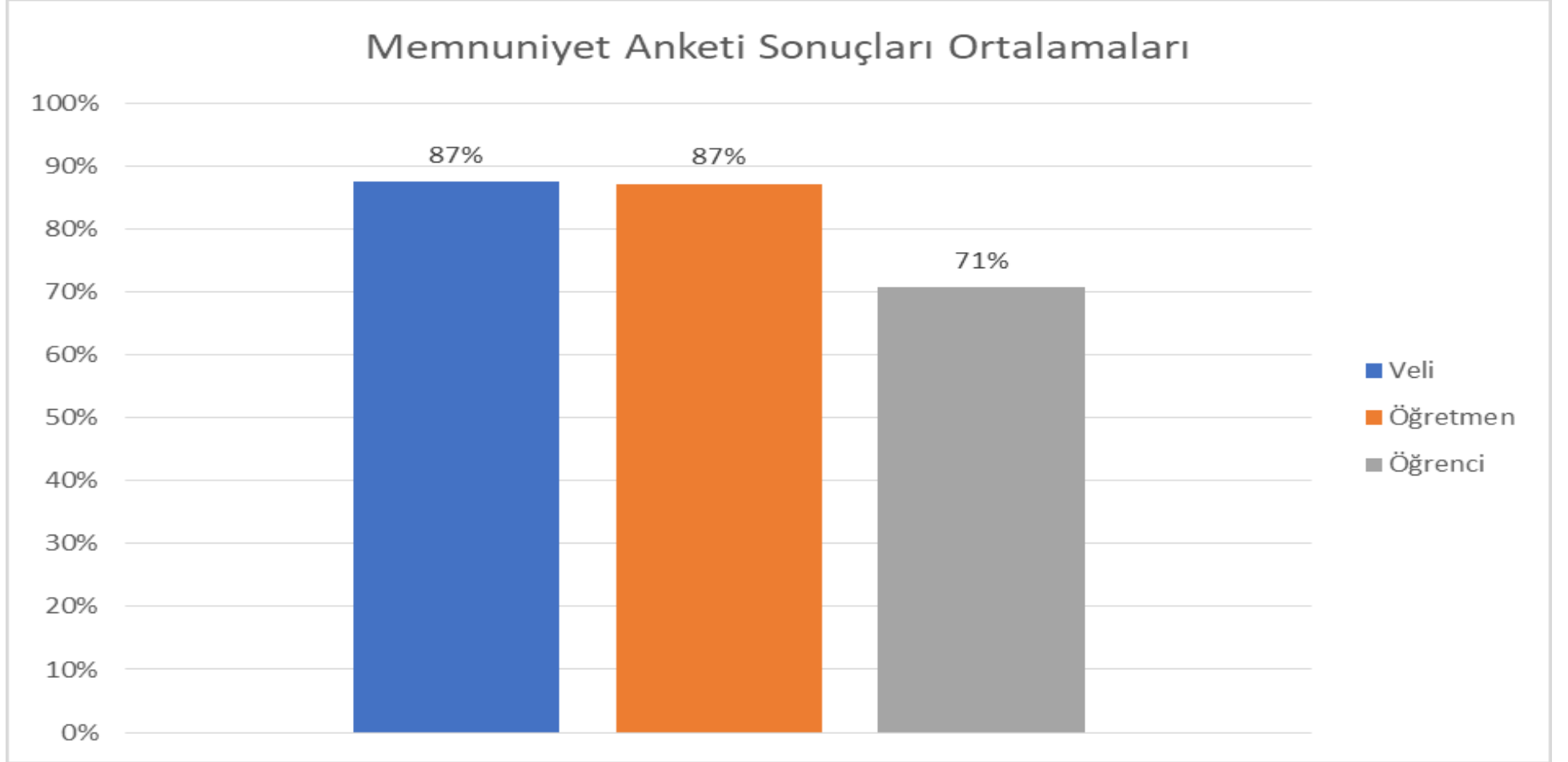
Veli Anketi Sonuçları:



~ 22 ~

GEBZE İBN-İ SİNA MESLEKİ VE TEKNİK ANADOLU LİSESİ 2024/2028 STRATEJİK PLANI

Öğrenci Öğretmen Veli Memnuniyet Oranları:



~ 23 ~

2.7 Kuruluş İçi Analiz

Bu bölümde; teşkilat yapısı, insan kaynaklarının yetkinlik düzeyi, kurum kültürü, teknoloji ve bilişim altyapısı, fiziki ve mali kaynaklara ilişkin analizlere yer verilmiştir.

2.7.1 Teşkilat Şeması

OKULUMUZUN TEŞKİLAT ŞEMASI



~ 24 ~

2.7.2 İnsan Kaynakları

***Bu bölümde; okulumuz personeline ilişkin nicel veriler ile personelin sahip olduğu niteliklerin analizi yapılmıştır.
Okul/kurumda çalışanlar ve görevleri belirlenmiş ve ayrıca;
Kurumun sahip olduğu toplam norm kadro sayısı,
Çalışan toplam personel sayısı,
İhtiyaç duyulan branşlar ve ihtiyaç sayısı,
Buna bağlı olarak yapılan istihdam sayısı,
Personelin nasıl atandığı,
Varsa geçici personelin alındığı kaynağı,
Kadrosu olmayıp da sözleşmeli çalıştırılan personelin sayısı,
Eğitim düzeyi, gönüllü olarak aldığı diğer görevler,
Okul/kuruma son -en az- iki yılda gelen giden personel sayısı mümkün ise neden okul/kurumdan tayin istedikleri,
Ortalama okulda çalışma yılı,
Ortalama hizmet içi eğitim saati,
Çalışana verilen ödül ve ceza sayısı gibi hususlar tablo hâlinde,
Okul/kurumda çalışan yönetici, öğretmen, diğer personelin görevlerinin neler olduğu belirlenmiştir.***

Tablo 5. Çalışanların Görev Dağılımı

Çalışanın Ünvanı	Görevleri
Okul /Kurum Müdürü	<i>Türk milli eğitiminin genel amaçlarına ve temel ilkelerine uygun olarak Anayasa, kanun, tüzük, yönetmelik, yönerge, genelge ve diğer ilgili mevzuat hükümleri doğrultusunda okulun amaçlarını gerçekleştirmek üzere tüm kaynakların etkili ve verimli kullanarak okulu yönetmek</i>
Koordinatör Müdür Yardımcısı	<i>Mesleki Eğitime giden öğrencilerinin işletme beceri sınavları ile iş yeri takibi ve koordinatör öğretmen iş ve işlemlerini yürütmek.</i>
Müdür Yardımcısı	<i>Öğrencilerin disiplin izin, devamsızlık, not, iş ve işlemlerini yürütmek</i>
Sağlık Hizmetleri Alan Şefi	<i>Her öğretim yılı başında alan/bölüm, atölye ve laboratuvarında görevli personel arasında işbölümü yapar ve onay için okul müdürlüğüne sunmak</i>
Sağlık Hizmetleri Alanı Atölye Şefleri	<i>Görev alanlarına göre okul müdürlüğü tarafından belirlenen çalışma esaslarındaki görev ve sorumlulukları yerine getirmek</i>
Öğretmenler	<i>Türk milli eğitiminin amaç ve ilkeleri doğrultusunda kendilerine verilen ve yetkili sayıldıkları dersleri okutmak</i>
Yardımcı Hizmetler Personeli	<i>Okulun temizliğini yaparak eğitim öğretime hazır hale getirmek</i>

Tablo 6. Öğretmenlerin Hizmet Süreleri (Yıl İtibarıyla)

Hizmet Süreleri	Branşı	Kadın	Erkek	Toplam
1-3 Yıl	Türk Dil ve Edebiyatı Coğrafya Rehberlik Sağlık/Sağlık Hizmetleri Fizik Matematik Din Kültürü ve Ahlak Bilgisi	9	3	12
4-6 Yıl	İngilizce Sağlık/Sağlık Hizmetleri Beden Eğitimi Felsefe Biyoloji Rehberlik	7	1	8
7-10 Yıl	Kimya Sağlık/Sağlık Hizmetleri Matematik İngilizce	5	1	6
11-15 Yıl	Türk Dili ve Edebiyatı	-	1	1
16-20	Tarih	1	-	1

Tablo 7. İdari Personelin Hizmet Süresine İlişkin Bilgiler

Hizmet Süreleri	2024 Yıl İtibarıyla	
	Kişi Sayısı	%
1-4 Yıl	2	66
5-6 Yıl	-	-
7-10 Yıl	1	33
10 yıl ve Üzeri	-	-

Tablo 8. Kurumdaki Mevcut Hizmetli/ Memur Sayısı

SIRA NO	Görevi	Erkek	Kadın	Eğitim Durumu	Hizmet Yılı	Toplam
1	Memur	-	-	-	-	-
2	Hizmetli	-	1	LİSANS	6	1

Tablo 9. Okul/kurum Rehberlik Hizmetleri

Mevcut Kapasite				Mevcut Kapasite Kullanımı ve Performans					
Psikolojik Danışman Norm Sayısı	Görev Yapan Psikolojik Danışman Sayısı	İhtiyaç Duyulan Psikolojik Danışman Sayısı	Görüşme Odası Sayısı	Danışmanlık Hizmeti Alan			Rehberlik Hizmetleri ile İlgili Düzenlenen Eğitim/Paylaşım Toplantısı vb. Faaliyet Sayısı		
				Öğrenci Sayısı	Öğretmen Sayısı	Veli Sayısı	Öğretmenlere Yönelik	Öğrencilere Yönelik	Velilere Yönelik
2	2	0	2	507	22	52	8	80	11

2.7.3 Teknolojik Düzey

Okulumuzun teknolojik altyapısı ve teknolojiyi kullanabilme düzeyine ilişkin analizi yapılmıştır.

Tablo 10. Teknolojik Araç-Gereç Durumu

Araç-Gereçler	Mevcut Durum	İhtiyaç
Akıllı Tahta	19	0
Fonksiyonlu Yazıcı	2	0
Bilgisayar	16	0

Tablo 11. Fiziki Mekân Durumu

Fiziki Mekân	Var	Yok	Adedi	İhtiyaç
Öğretmen Çalışma Odası	✓		1	0
Teknik Oda	✓		2	0
Kütüphane	✓		1	0
Rehberlik Servisi	✓		2	0
Resim Odası	-		0	0
Müzik Odası	-		0	0
Çok Amaçlı Salon	-		0	0
Spor Salonu	✓		1	0

~ 30 ~

2.7.4 Mali Kaynaklar

Okul/Kurumun mali kaynak analizi ařađıda belirtilmiřtir.

Tablo 12. Kaynak Tablosu

Kaynaklar	2023	2024	2025	2026	2027	2028
Genel Bütçe	108.000 TL	140.000 TL	180.000 TL	230.000 TL	300.000 TL	400.000 TL
Özel İdare						
Okul Aile Birliđi - Kira Gelirleri	60.000 TL	80.000 TL	100.000 TL	130.000 TL	170.000 TL	220.000 TL
Döner Sermaye						
Dıř Kaynak/Projeler						
Diđer						
TOPLAM	168.000 TL	220.000 TL	280.000 TL	360.000 TL	470.000 TL	660.000 TL

Tablo 13. Gelir-Gider Tablosu

YILLAR	2021		2022		2023	
	GELİR	GİDER	GELİR	GİDER	GELİR	GİDER
Temizlik		15,000 TL		30.000 TL		57.000 TL
Küçük Onarım						
Bilgisayar Harcamaları						40.000 TL
Büro Makinaları Harcamaları		7.500 TL		10.000 TL		15.000 TL
Kırtasiye		7.000 TL		15.000 TL		10.000 TL
GENEL		29.500 TL		55.000 TL		122.000 TL

2.7.5 İstatistiki Veriler

SINIF VE ÖĞRENCİ BİLGİLERİ

Okulumuzda yer alan sınıfların öğrenci sayıları alttaki tabloda verilmiştir.

SINIFI	Kız	Erkek	Toplam
9/A	23	7	30
9/B	26	11	37
9/C	25	9	34
9/D	29	11	40
10/A	29	3	32
10/B	23	11	34
10/C	20	10	30
10/D	30	0	30
11/A	30	5	35
11/B	25	9	34
11/C	29	0	29
12/A	29	9	38
12/B	21	18	39
12/C	28	9	37
12/D	28	0	28

Fiziki Mekanlar

Fiziki Mekân	Var	Yok	Adedi	İhtiyaç
<i>Ekipman Odası</i>	X		1	0
<i>Kütüphane</i>	X		1	0
<i>Rehberlik Servisi</i>	X		2	0
<i>Resim Odası</i>				0
<i>Müzik Odası</i>				0
<i>Çok Amaçlı Salon</i>	X		1	0
<i>Mesleki Uygulama Laboratuvarı</i>	X		2	0
<i>İş ve Teknik Atölyesi</i>		X		0
<i>Bilgisayar laboratuvarı</i>		X		0
<i>Yemekhane</i>	X		1	0
<i>Spor Salonu</i>	X		1	0
<i>Otopark</i>	X		1	0
<i>Spor Alanları</i>	X		1	0
<i>Kantin</i>	X		1	0
<i>Tasarım Beceri Atölyesi</i>	X		2	0
<i>Depo</i>	X		1	0
<i>Yönetici Odaları</i>	X		4	0
<i>Öğretmenler Odası</i>	X		1	0
<i>Bekleme Salonu</i>	X		1	0
<i>Derslik</i>	X		15	0
<i>Arşiv</i>	X		1	0

İli: KOCAELİ		İlçesi: GEBZE			
Adres:	BARIŞ MAHALLESİ 1806. SOKAK NO:68	Coğrafi Konum (link):	http://gebzeibnisina.meb.k12.tr/tema/harita.php		
Telefon Numarası:	0 262 644 62 35	Faks Numarası:	0 262 644 62 36		
e- Posta Adresi:	963199@meb.k12.tr	Web sayfası adresi:	gebzeibnisina.meb.k12.tr		
Kurum Kodu:	963199	Öğretim Şekli:	Tam Gün		
Okulun Hizmete Giriş Tarihi : 2003		Toplam Çalışan Sayısı	32		
Öğrenci Sayısı:	Kız	395	Öğretmen Sayısı	Kadın	22
	Erkek	112		Erkek	9
	Toplam	507		Toplam	31
Derslik Başına Düşen Öğrenci Sayısı		: 33,8	Şube Başına Düşen Öğrenci Sayısı		33,8
Öğretmen Başına Düşen Öğrenci Sayısı		: 16,35	Şube Başına 30'dan Fazla Öğrencisi Olan Şube Sayısı		10
Öğrenci Başına Düşen Toplam Gider Miktarı			Öğretmenlerin Kurumdaki Ortalama Görev Süresi		10

~ 35 ~

GEBZE İBN-İ SİNA MESLEKİ VE TEKNİK ANADOLU LİSESİ 2024/2028 STRATEJİK PLANI

2.8 Çevre Analizi (PESTLE)

Okulumuz, Sanayi bölgesinde yer aldığı ve ekonomik faaliyetlerin yoğun olduğu büyük şehir sınırlarındaki bir ilçede eğitim ve öğretim faaliyetlerini sürdürmektedir. İlçemiz nüfusu göç nedeniyle her geçen gün artmaktadır. Buna bağlı olarak öğrenci sayımız ve niteliği de yükselmektedir.

Okulumuz öğrencileri, ilçemiz ve komşu ilçelerin ortaokullarıyla Kocaeli ilçelerinden ve Gebze'nin mahallerinden gelen öğrencilerinden oluşmaktadır. Okulumuz Sağlık Hizmetleri Alanında; Hemşire Yardımcılığı, Ebe Yardımcılığı ve Sağlık Bakım Teknisyenliği olmak üzere 3 farklı dalda mesleki eğitim vermektedir. Bu alan ve dallara karşılık gelecek işletmeler ilçemiz ve çevresinde yeterli derecede mevcut olup, öğrencilerimiz bu işletmelerde staj imkanı bulabilmektedirler. Fakat son yıllarda özel okulların açılması ve bu okulların öğrencilerinin de mesleki beceri eğitimi için hastanelere gitmesi bu konuda okulumuzun elini daraltmaktadır.

Sonuç olarak okulumuzun bulunduğu çevrenin okulumuzdan beklentileri yüksektir. Okul yönetimimizin ve öğretmenlerimizin özverili çalışmalarıyla bu beklentilerin en güzel bir şekilde karşılanacağına inanmaktayız.

Çevre analiziyle okul/kurum üzerinde etkili olan veya olabilecek politik, ekonomik, sosyo-kültürel, teknolojik, yasal çevresel dış etkenlerin tespit edilmesi amaçlanmıştır.

PESTLE Analiz Tablosu

POLİTİK / YASAL FAKTÖRLER	EKONOMİK FAKTÖRLER
<i>Eğitime Verilen Önem FATİH Pojesinin Uygulamaya Konulması Eğitime Ayrılan Bütçenin Artırılması</i>	<i>Ülkenin, Bölgenin, İl ve İlçenin Ekonomik Durumu Ticari Döngüler Enflasyon ve Değişim Oranları İstihdam Politikaları Enerji ve Maliyet Sanayileşme</i>
SOSYAL / KÜLTÜREL FAKTÖRLER	TEKNOLOJİK FAKTÖRLER
<i>Toplumdaki Etkili Değerler Eğitimde Fırsat Eşitliği Çevreye Duyarlılık Tüketici Eğilimleri Sağlık Bilinci Gelir Dağılımındaki Farklılık Güvenlik Konusundaki Hassasiyet İlçenin sosyal ve kültürel açıdan gelişimi</i>	<i>Bilişim Teknolojileri Bilgi Toplumu Stratejileri Teknoloji Transferi Teknolojik Gelişme Hızı e-Devlet Uygulamaları e-Öğrenme İnternet Olanakları Öğrenci ve Öğretmenlerin Teknoloji Kullanım Kapasiteleri Enerji Kaynakları ve Kullanılabilirlik</i>
EKOLOJİK VE DOĞAL ÇEVRE DEĞİŞKENLERİ	ETİK VE AHLAKSAL DEĞİŞKENLER
<i>Hava ve Su Kirlenmesi Ormanların Hızla Azalması Toprak Yapısı Bitki Örtüsü Doğal Kaynakların Korunması Salgın Hastalıklar Doğal Afetler Sanayileşme Kaynaklı Hava Kirliliği</i>	<i>Örf Adet Teamül Mesleki Etik Kurallar</i>

2.9 Güçlü ve Zayıf Yönler ile Fırsatlar ve Tehditler (GZFT) Analizi

Okul/kurumun güçlü ve zayıf yönleri ile okul/kurum dışında oluşabilecek fırsatlar ve tehditler belirlenmiştir.

Tablo GZFT Listesi

Güçlü Yönler	Zayıf Yönler
<ul style="list-style-type: none">1- Kaliteli, özverili ve deneyimli idareci-öğretmen kadromuz,2- Okulu sahiplenen personelimiz,3- Okulu severek ve isteyerek tercih eden başarılı öğrencilerimiz,4- İç ve dış çevre güzelliğine sahip ve donanımlı okulumuz,5- Eğitim ve öğretimin ihtiyaçlarını karşılayacak fiziki ve donanımlı bir binaya sahip olmamız,6- Öğrencilerimizin sosyal, kültürel ve sportif faaliyetlerine cevap verebilecek birimlerimizin olması,7- Okulumuzun insan kaynaklarının yeterli olması,8- İdare, öğretmen ve personel arasındaki uyum ve iş birliği,9- Yeterli ve güzel bir kütüphaneye sahip olmamız,10- Teknolojik gelişmelerin takip edilmesi ve uygulanması,11- Okulda birlik beraberlik ve takım ruhuyla çalışmanın davranış haline dönüştürülmesi,12- Öğrenme ortamlarının öğrenciye uygun bir şekilde oluşturulması,13- Disipline önem veren bir idarenin olması,14- Okul bahçesinin geniş olması,15- Okul güvenliği açısından kameraların bulunması,16- Bilgisayar laboratuvarının bulunması,17- Okul rehberlik servisinin beklentilere cevap verebilmesi ve özverili çalışması,19- Okulumuzun tam gün eğitim vermesi,20- Okulumuzun mesleki uygulama ve fen bilgisi laboratuvarlarının olması	<ul style="list-style-type: none">1- Farklı sosyo-ekonomik ailelere mensup farklı özelliklere sahip öğrencilerimizin olması,2- Akademik başarı için veli desteğinin yetersiz olması,3. Okul yönetimine paydaşların katılımının yetersiz olması,4. Veli toplantılarına öğrenci velilerinin katılımının çok az olması,5. Yardımcı personel sayısının yetersiz olması,6- Yükseköğretime geçiş sınavında soru çıkan derslerin 11. ve 12. Sınıflarımızın müfredatlarında yer almaması7- Ders saati sayısının şubelere göre farklılık arz etmesi8- Okulumuzun bulunduğu konumun ilçe merkezine uzak olması ve servis kullanmayan, taşınmalı eğitim kapsamında olmayan öğrencilerin okula ulaşmalarının zor olması9- Okulumuzun resmi kurumlara konumu itibariyle uzak olması

Fırsatlar	Tehditler
1- Üniversitelere yakın olmamız, 2- Farklı kurumlarda çalışan ve farklı meslek gruplarından velilerimizin olması, 3- İl ve İlçe Milli Eğitim Müdürlüğünün okulumuza olan ilgi ve desteği, 4- Bilgiye erişimin kolaylaşması, 5- Yerel kaynakların ve olanakların zengin olması 6- Okulumuzun ilçemizin saygın bir okulu olması, 7- İlçe sınırları içinde okulumuzun alanı itibariyle tek olması ve bu yüzden çok tercih edilen bir okul olması. 8- Öğrencilerimizin mezun olduktan kolaylıkla iş bulabilmeleri	1- Velilerden sosyal ve kültürel etkinlikler için yeterli desteğin alınamaması, 2- Velilerin okula maddi desteğinin yetersiz olması, 3- Özel okul öğrencilerinin uygulama yerlerindeki stajyer öğrenci kontenjanlarını doldurmaları ve bu sebeple öğrencilerimizin mesleki uygulama ve mesleki beceri eğitimleri için uygun alan bulmakta zorlanmaları 4- Madde kullanımının öğrenciler arasında yaygınlaşıyor olması 5- Sosyal medyanın öğrenciler arasındaki olumsuz etkileri

2.10 Tespit ve İhtiyaçların Belirlenmesi

- 1. Mesleki Eğitim için İşletmelerin kapasitelerinin sınırlı olması ve yetersizliği.**
- 2. 11. ve 12. sınıfların müfredatlarında Üniversite sınavında soru çıkan derslerin müfredatta yer almaması**
- 3. Öğrencilerin mezuniyet sonrası istihdama ilişkin yaşadıkları zorluklar.**
- 4. Bütün sınıf düzeylerinde farklı ders yükü ve ders saati sayısı olmasının okul giriş ve çıkış saatlerinde sorun yaratması.**
- 5. Okul- Veli işbirliğinin velilerin okula yeterince gelmemelerinden dolayı istenilen düzeyde olmaması.**

3. BÖLÜM

GELECEĞE BAKIŞ

~ 40 ~

GEBZE İBN-İ SİNA MESLEKİ VE TEKNİK ANADOLU LİSESİ 2024/2028 STRATEJİK PLANI

Okul Müdürlüğümüzün misyon, vizyon, temel ilke ve değerlerinin oluşturulması kapsamında öğretmenlerimiz, öğrencilerimiz, velilerimiz, çalışanlarımız ve diğer paydaşlarımızdan alınan görüşler, sonucunda stratejik plan hazırlama ekibi tarafından oluşturulan Misyon, Vizyon, Temel Değerler; Okulumuz üst kuruluna sunulmuş ve üst kurul tarafından onaylanmıştır.

3.1 Misyon

Mesleki ve Teknik Eğitim Kurumu olarak; Atatürk ilkelerini benimsemiş, yaşamın her boyutunda etkin olarak yer alan ve zamanını etkin kullanabilen; ilişkilerinde dürüstlüğü, hoşgörüyü ve güveni esas alan ve etkili iletişim kurabilen, kendisi ile barışık, toplumsal değerlerin evrensel değerler içindeki önemini görebilen, hedefleri doğrultusunda sürekli bir öğrenme çabasına sahip, bilgiyi gelişimin kaynağı olarak gören öğrenciler yetiştirmek, onları ilgi ve yetenekleri ölçüsünde yükseköğretime veya iş alanlarına ara insan gücü olarak hazırlamaktır.

3.2 Vizyon

Eğitim-öğretim faaliyetleri ve yetiştirdiği nitelikli öğrencilerle sağlık ve eğitim alanında geleceğe yön veren bir kurum olmaktır.

3.3 Temel Değerler

*Atatürk ilke ve inkılaplarını esas alırız. *Bütün çalışmalarımızın odak noktasında öğrencilerimiz vardır *Biz, öğrencilerimiz var olduğu için varız. *Biz, öğrencilerimize saygı duyar, değer verir ve onları destekleriz. *Biz, kendimize ve birbirimize güveniriz. *Biz, sevgi dolu, hoş görülü ve anlayışlıyız. *Biz, farklıyız; yetenekli, enerjik, coşkulu ve verimliyiz. *Biz, niteliğin nicelikten üstün olduğuna inanırız. *Biz, yönetici -öğretmen-öğrenci-veli ilişkisinde güven ortamı oluştururuz. *Biz, her bireyin farklı özellikler taşıdığına ve bu farklılıkların birer zenginlik kaynağı olduğuna inanırız. *Biz, rakip olarak kendimizi görürüz; hedeflerimize ulaşmada azimli ve kararlıyız. *Biz, Eğitimde kaliteyi ön planda tutarız. Biz, kendimizi dürüst, çalışkan, başarılı Türkiye Cumhuriyeti'ne karşı görev ve sorumluklarının bilincinde olan nesiller yetiştirmek için varız.

3.4 Amaç, Hedef ve Performans Göstergesi ile Stratejiler

TEMA I: EĞİTİM VE ÖĞRETİME ERİŞİM

Stratejik Amaç 1. Öğrencilerimizin uyum ve devamsızlık sorunlarını gidermek, eğitime katılım ve tamamlama imkânı sunan etkin bir eğitim ve öğretim sürecini hâkim kılmak.

Stratejik Hedef 1.1. Devamsızlık yapan öğrencilerimizin oranını %20 azaltmak ve devamsızlık nedeniyle sınıf tekrarına kalan öğrenci sayısını sıfıra indirmek,

Stratejik Hedef 1.2 Maddi sorunlar nedeniyle okula erişim sorunu bulunan öğrencilerin okula erişimi sağlamak, özel eğitim ihtiyacı bulunan veya yabancı uyruklu öğrencilerin okula uyumlarını sağlamak

Performans Göstergeleri

No	PERFORMANS GÖSTERGESİ	Mevcut	HEDEF				
		2023	2024	2025	2026	2027	2028
PG.1.1.1	Rehberlik servisi tarafından yapılan toplantı sayısı						
PG.1.1.2	Devamsızlıktan kalan öğrenci sayısı						
PG.1.1.3	10 gün ve üzeri özürsüz devamsız öğrenci sayısı						
PG.1.1.4	Okula devamı özendirecek sosyal-kültürel-sportif faaliyetlerin sayısı						
PG.1.1.5	Devamsızlık mektubu gönderilen öğrenci ve veli sayısı						
PG.1.1.6	Devamsızlığın azaltılmasına yönelik yapılan çalışma ve hazırlanan rapor sayısı						
PG.1.2.1	Maddi ve sosyal nedenlerle örgün eğitimi terk etmek zorunda kalan öğrenci sayısı ve okula kazandırılan öğrenci sayısı						
PG.1.2.2	Özel Eğitim ve Kaynaştırma öğrencileri için açılan Destek Eğitim Odası sayısı						
PG.1.2.3	Yabancı uyruklu Öğrenci sayısı						

Eylemler*

No	Eylem İfadesi	Eylem Sorumlusu	Eylem Tarihi
1.1.1.	Öğrenci ve Velilere rehberlik servisi tarafından devamsızlığın azaltılmasına ilişkin konferans verilmesi	Okul Yönetimi - Sınıf rehber öğretmenleri ve okul rehber öğretmeni	01.01.2024 01.01.2028
1.1.2	Şubeler bazında sınıfların başarı durumlarının ve devamsızlıkların takip edilmesi	Okul Yönetimi –Rehber Öğretmen ve Sınıf Rehber Öğretmenleri	01.01.2024 01.01.2028
1.1.3	Ekonomik bakımdan dezavantajlı olan öğrencilerin tespiti ve yardımlaşma fonunun kurulması	Zümre başkanları ve Öğretmenler	01.01.2024 01.01.2028
1.1.4	Okula devamı özendirecek sosyal-kültürel-sportif-sanatsal faaliyetler düzenlenmesi	Okul Yönetimi ve Öğretmenler	01.01.2024 01.01.2028
1.1.5	Özel Eğitim İhtiyacı bulunan öğrencilerin tespit edilmesi ve bu tür öğrenciler için gerekli eğitim ortamlarının hazırlanması	Okul Yönetimi ve Rehber Öğretmen	01.01.2024 01.01.2028
1.1.6	Yabancı uyruklu öğrencilerin uyum ve oryantasyonlarının sağlanmasına ilişkin çalışmalar yapılması	Okul Yönetimi ve Rehber Öğretmen	01.01.2024 01.01.2028

TEMA II: EĞİTİM VE ÖĞRETİMDE KALİTE

Stratejik Amaç 2. Okulumuzun akademik başarısını arttırmak ve öğrencilerimizin ön lisans ve lisans düzeyinde eğitim veren kurumlara yerleşme oranını arttırmak.

Stratejik Hedef 2.1. Öğrencilerimizin Yükseköğretim kurumlarına yerleşme oranını stratejik plan dönemi içerisinde her yıl %3 toplamda %12 oranında arttırmak.

Performans Göstergeleri

No	PERFORMANS GÖSTERGESİ	Mevcut	HEDEF				
		2023	2024	2025	2026	2027	2028
PG.2.1.1	Üniversiteye yerleşen öğrenci sayısı						
PG.2.1.2	Öğrencilerin TYT-AYT puanları ortalaması						
PG.2.1.3	TYT-AYT bilgilendirme toplantı sayısı						
PG.2.1.4	Üniversitelere yapılan gezi sayısı						
PG.2.1.5	Sınav Analizleri						
PG.2.1.6	Yapılan Zümre Öğretmenler Kurulu Toplantıları Sayısı						
PG.2.1.7	Yapılan Şube Öğretmenler Kurulu Toplantıları Sayısı						
PG.2.1.8	9. sınıf başarı yüzdeleri						
PG.2.1.9	10. sınıf başarı yüzdeleri						
PG.2.1.10	11. sınıf başarı yüzdeleri						
PG.2.1.11	12. sınıf başarı yüzdeleri						
PG.2.1.12	Açılan DYK Sayısı ve Katılan Öğrenci Sayısı						

Eylemler

No	Eylem İfadesi	Eylem Sorumlusu	Eylem Tarihi
2.1.1.	TYT-AYT ile ilgili öğrencilere bilgi verilmesi	Okul rehber öğretmeni ve tüm öğretmenler	01.01.2024 01.01.2028
2.1.2	Üniversite ve bölümlerle ilgili tanıtımların yapılması	Okul rehber öğretmeni ve tüm öğretmenler	01.01.2024 01.01.2028
2.1.3	Derslerde TYT-AYT'de çıkabilecek sorularla ilgili bilgi verilmesi ve konu anlatımı yapılması	Okul rehber öğretmeni ve tüm öğretmenler	01.01.2024 01.01.2028
2.1.4	Üniversitelere geziler düzenlenmesi	Okul Yönetimi	01.01.2024 01.01.2028
2.1.5	TYT-AYT sonrası öğrencilere rehberlik ve yönlendirme yapılması	Okul rehber öğretmeni ve tüm öğretmenler	01.01.2024 01.01.2028
2.1.6.	Öğrencilere rehberlik servisi tarafından verimli ders çalışma teknikleriyle ilgili konferans verilmesi	Sınıf rehber öğretmenleri ve okul rehber öğretmeni	01.01.2024 01.01.2028
2.1.7	Zümre bazında sınıfların başarı durumlarının ve devamsızlıkların takip edilmesi	Zümre başkanları ve Öğretmenler	01.01.2024 01.01.2028
2.1.8	Bütün derslerin sınav analizlerinin yapılarak öğrencilerin eksik bilgilerinin saptanması	Zümre başkanları ve Öğretmenler	01.01.2024 01.01.2028
2.1.9	Rehberlik derslerinde başarıyı arttırıcı yönlendirme ve faaliyetlerin yapılması	Sınıf rehber öğretmenleri	01.01.2024 01.01.2028
2.1.10	Destekleme ve Yetiştirme Kurslarının Açılması	Okul Yönetimi - Öğretmenler	01.01.2024 01.01.2028

TEMA II: EĞİTİM VE ÖĞRETİMDE KALİTE

Stratejik Amaç 3. Öğrencilerimizin sosyal, kültürel ve sportif faaliyetlere katılım oranlarını arttırarak topluma bedensel ve zihinsel olarak iyi yetişmiş bireyler yetiştirmek.

Stratejik Hedef 3.1. Sosyal, kültürel ve sportif faaliyetlere katılan öğrenci sayısını plan dönemi içinde %10 arttırmak.

Performans Göstergeleri

No	PERFORMANS GÖSTERGESİ	Mevcut	HEDEF				
		2023	2024	2025	2026	2027	2028
PG.3.1.1	Sosyal, kültürel ve sportif faaliyetlere katılan öğrenci sayısı						
PG.3.1.2	Düzenlenen faaliyetlerin sayısı						
PG.3.1.3	Bilimsel, kültürel, sanatsal ve sportif alanlarda en az bir faaliyete katılan öğrenci oranı						
PG.3.1.4	Okulun spor dallarında yerel, bölgesel, ulusal ve uluslararası aldığı derece sayısı						
PG.3.1.5	Yükseköğretim kurumlarınca düzenlenen bilimsel etkinliklere katılan öğrenci oranı (%)						
PG.3.1.6	Yükseköğretim kurumları tarafından düzenlenen etkinliklere katılan öğrenci sayısı						

Eylemler

No	Eylem İfadesi	Eylem Sorumlusu	Eylem Tarihi
3.1.1.	Sınıflar arası spor müsabakaları ve turnuvalar düzenlemek	Okul Yönetimi ve Beden Eğitimi Öğretmeni	01.01.2024 01.01.2028
3.1.2	Okulumuzda bahar şenliği düzenlemek	Okul Yönetimi ve Öğretmenler	01.01.2024 01.01.2028
3.1.3	Bilgi yarışmaları düzenlemek	Okul Yönetimi ve Öğretmenler	01.01.2024 01.01.2028
3.1.4	Tiyatro Müzik ve Resim kulüpleri kurarak öğrencilerimizin katılımını sağlamak	Okul Yönetimi ve Öğretmenler	01.01.2024 01.01.2028
3.1.5	Spor dallarında yerel, bölgesel, ulusal ve uluslararası yarışmalara ve müsabakalara katılmak	Okul Yönetimi ve Öğretmenler	01.01.2024 01.01.2028
3.1.6	Yükseköğretim kurumlarınca düzenlenen bilimsel etkinliklere katılmak	Okul Yönetimi ve Öğretmenler	01.01.2024 01.01.2028

TEMA III: EĞİTİM VE ÖĞRETİMDE KALİTE

Stratejik Amaç 4. Sağlık alanında faaliyet gösteren kurum ve okulların çalışmalarını yerinde incelemek, öğretmen ve öğrencilerimizin alanlarıyla ilgili yeni bakış açıları kazanmalarını sağlamak amacıyla Ulusal ve Uluslararası proje çalışmaları yapmak.

Stratejik Hedef 4.1.Okulumuz adına hazırlanacak Ulusal ve Uluslararası projeler için stratejik plan dönemi içinde başvurular yaparak yurt içi ve yurtdışı proje oluşturmak.

Performans Göstergeleri

No	PERFORMANS GÖSTERGESİ	Mevcut	HEDEF				
		2023	2024	2025	2026	2027	2028
PG.4.1.1	AB proje başvuru sayısı						
PG.4.1.2	Kabul Edilen AB Projesi sayısı						
PG.4.1.3	AB Projelerine katılacak öğretmen ve öğrenci sayısı						
PG.4.1.4	Tübitak Proje Başvuru Sayısı ve kabul edilen proje sayısı						
PG.4.1.5	Tübitak Projelerine katılacak öğretmen ve öğrenci sayısı						
PG.4.1.6	Patent, marka, tasarım, faydalı model başvuru sayısı						
PG.4.1.7	Özel sektör, Üniversiteler, yerel yönetimler ve STK'ler ile yapılan işbirliği protokolü sayısı						

Eylemler

No	Eylem İfadesi	Eylem Sorumlusu	Eylem Tarihi
4.1.1.	AB Projeleri için ön hazırlık çalışması yapmak.	Okul Yönetimi ve Proje Geliştirme Ekibi	01.01.2024 01.01.2028
4.1.2	Uluslararası projelere başvuru yapmak.	Okul Yönetimi ve Proje Geliştirme Ekibi	01.01.2024 01.01.2028
4.1.3	Tübitak projelerine başvuru yapmak.	Okul Yönetimi ve Proje Geliştirme Ekibi	01.01.2024 01.01.2028
4.1.4	Özel sektör, Üniversiteler, yerel yönetimler ve STK'ler ile işbirliği protokolü yapmak	Okul Yönetimi ve Proje Geliştirme Ekibi	01.01.2024 01.01.2028
4.1.5	Patent, marka, tasarım, faydalı model başvuru çalışmaları yapmak	Okul Yönetimi ve Proje Geliştirme Ekibi	01.01.2024 01.01.2028

TEMA III: KURUMSAL KAPASİTE

Stratejik Amaç 5. Okulumuzun mevcut fiziki ve teknolojik donanımını korumak, etkin bir şekilde kullanımını sağlamak ve güçlendirmek.

Stratejik Hedef 5.1. Plan Dönemi içerisinde bina ve bahçenin bakımını yaptırmak, eskiyen, yıpranan bölümlerin tadilatını yaptırarak eksikliklerin giderilmesini sağlamak,
Performans Göstergeleri

No	PERFORMANS GÖSTERGESİ	Mevcut	HEDEF				
		2023	2024	2025	2026	2027	2028
PG.5.1.1	Bina içerisinde yapılan çalışma sayısı						
PG.5.1.2	Bina bakım giderleri						
PG.5.1.3	Değiştirilen pencere sayısı						
PG.5.1.4	Boyanan sınıf derslik sayısı						

Eylemler

No	Eylem İfadesi	Eylem Sorumlusu	Eylem Tarihi
5.1.1.	Okulumuzun iç ve dış cephe boyasının yaptırılması	Okul Yönetimi	01.01.2024 01.01.2028
5.1.2	Bina ve bahçenin periyodik bakımının yaptırılması	Okul Yönetimi	01.01.2024 01.01.2028
5.1.3	Derslik, Koridor ve Diğer bölümlerdeki PVC Pencerelerinin Değişimi	Okul Yönetimi	01.01.2024 01.01.2028

4.

BÖLÜM

MALİYETLENDİRME

~ 51 ~

GEBZE İBN-İ SİNA MESLEKİ VE TEKNİK ANADOLU LİSESİ 2024/2028 STRATEJİK PLANI

2024-2028 Stratejik Planı Faaliyet/Proje Maliyetlendirme Tablosu

Kaynak Tablosu	2024	2025	2026	2027	2028	Toplam
Genel Bütçe	200.000 TL	250.000 TL	350.000 TL	400.000 TL	450.000 TL	1.650.000 TL
Valilikler ve Belediyelerin Katkısı						
Diğer (Okul Aile Birlikleri)	116.000 TL	160.000 TL	210.000 TL	250.000 TL	300.000 TL	1.036.000 TL
TOPLAM	316.000 TL	410.000 TL	560.000 TL	650.000 TL	750.000 TL	2.686.000 TL

5.

BÖLÜM:

İZLEME VE

DEĞERLENDİRME

~ 53 ~

GEBZE İBN-İ SİNA MESLEKİ VE TEKNİK ANADOLU LİSESİ 2024/2028 STRATEJİK PLANI

Okulumuz Stratejik Planı izleme ve deęerlendirme alıřmalarında 5 yıllık Stratejik Planın izlenmesi ve 1 yıllık geliřim planının izlenmesi olarak ikili bir ayrıma gidilecektir.

Stratejik planın izlenmesinde 6 aylık dnemelerde izleme yapılacak denetim birimleri, il ve ile mill eęitim mdrlę ve Bakanlık denetim ve kontrollerine hazır halde tutulacaktır.

Yıllık planın uygulanmasında yrtme ekipleri ve eylem sorumlularıyla aylık ilerleme toplantıları yapılacaktır. Toplantıda bir nceki ayda yapılanlar ve bir sonraki ayda yapılacaklar grřlp karara baęlanacaktır.